

佛光大學 教學資源中心電子報

Center for Teaching and Learning Development

✳發行單位：教學資源中心 ✳總編輯：楊昌裕 ✳編輯群：教師專業發展組



教學資源中心

本期提要

- 教師專業成長社群
- 以強化學生學習成效為主軸之多元評量機制的概念分析
- 教師專業工作坊暨職員研習營
- PROBLEM-BASED LEARNING 問題導向式學習

電話：(03) 9871000#12312
傳真：(03) 9870233
電郵：yihuang@mail.fgu.edu.tw
電子報聯絡人：黃以馨

本校為提升教師專業成長，推動「教師專業成長社群」，讓不同專業領域的教師組成團體，辦理研討會、讀書會等，彼此進行經驗交流。期望藉由這個過程，不僅提升教師專業成長，亦能促動學校整體的進步。

教師專業成長社群

為增進教師之間的互動與經驗交流分享，本校特別規劃「教師專業成長社群」要點，讓教師在多元主題討論與分享的情況下，達到個人進步，並讓專業的教學素養再升級。



「教師專業成長社群」意指讓不同專業領域的教師集結在同一社群中，使該社群有確切目標走向。教師可透過彼此合作、互相觀摩、分享，切磋不同的教學重點，促動學校整體進步。該社群需以三人以上為組，並於每學年至少舉辦兩次活動，活動方式多元，可包括自組讀書會、教材研發、主題式經驗交流、專業或跨領域演講及研討會等。

實施要點整合說明：

- 「教師專業成長社群」以本校專、兼任教師三人以上共同組成為原則，並由一位校內專任教師擔任召集人，負責活動規劃、聯繫、整合等。
- 「教師專業成長社群」召集人於開學一週內檢附申請表、計畫書向教學資源中心提出申請。經教學資源中心初審，送教務處複審通過後，得以實施。
- 「教師專業成長社群」之活動，依照各社群成立目標、主題與屬性，得以自行安排內容走向。活動可包括自組讀書會、教材研發、主題式經驗交流、專業或跨領域演講及研討會等。
- 「教師專業成長社群」每年至多補助經費五千元整，以業務費為限，補助項目含講座鐘點費、工讀費、印刷費、膳食費、出席費、交通費。不包含資本門與人事費。
- 受到補助的「教師專業成長社群」，每學年需至少舉辦兩次集會。每次活動亦皆需含簽到表、活動記錄及照片，並於活動結束後兩週內繳交成果報告書。成果報告書需撰寫活動辦理情形、檢討與改進等，篇幅以 A4 紙張三至十頁為原則。

(採訪/傳播學系 楊淳婷)

以強化學生學習成效為主軸之多元評量機制的概念分析

傳統教學方式中，對於學生能力之測量大多以「紙筆」為測驗依歸。而「多元評量機制」理念則是針對學生擬定適切的多元化評量，除了舊有的模式外，亦擴大了不同評比，讓學生透過這些方式得以適性發展。其中，多元評量的方式相當豐富，除了紙筆測驗外，亦包括了實作評量、檔案評量、口語評量等。另外，評量過程也並非只有單一方向，包涵總結性評量、形成性評量、安置性評量、真實性評量、診斷性評量等。以下分析之：

多元評量方式

- 紙筆測驗：即一般的筆試。
- 實作評量：即透過實作、表演等，以非紙筆方式所呈現之評量。
- 檔案評量：即讓學生製作特定主題的學習檔案，展現學習歷程。
- 口語評量：即透過演講、辯論、報告等方式呈現之。



多元評量過程

- 總結性評量：即教學結束後進行的評量。一般的月考、期考皆可屬之。
- 形成性評量：即在教學過程中，透過不同的評量工具來進行，包括問答、晤談等。
- 安置性評量：即先行了解學生已達的學習程度，進而提供適切幫助。測量可包括問答、學習單等。
- 真實性評量：即透過真實情境呈現學生反應來作為評比依據。
- 診斷性測量：即透過測量學生各類狀態，以了解學生面臨的困難，進而給予補救教學。

根據以上分析可以發現，多元評量機制的評量過程中，讓學生的學習不再僅止於單一的時間點作呈現。同時，測量方式也跳出了「教室」的框架，有更多情境讓學生在多元方式下適切學習。以下針對該評量之特質進行整合。

多元評量特質

- 教學多元化發展：即除了透過傳統「紙筆測驗」外，亦加入了學生實質的實作練習，又或口語方式呈現的報告、演說等作為教學面向。
- 評量多元呈現：即不再以教室作為唯一的評量環境。帶領學生走出戶外學習，進而培養人際互動。
- 時間點多元：即兼顧到學生每一階段的成果表現，不再只侷限於單一時間點作為評比依據。如此，讓學生在不同時期都能多元發展、適性成長。

多元評量方法相關參考網站

東華大學：<http://www.szes.tc.edu.tw/nine/d1.htm>

多元評量文章：<http://www.szes.tc.edu.tw/nine/d1.htm>

多元評量文章：<http://www.bctest.ntnu.edu.tw/flying/flying1-10/betweenus2-1.htm>

教師專業工作坊暨職員研習會

本校 101 學年度第一學期教師專業工作坊暨職員研習會日前在懷恩館舉行並圓滿落幕，全校 200 多位教職員共同參與，回響熱烈。

本校董事會妙日法師在受邀致詞中表示，創辦人星雲大師對於本校近年來的招生成績與校務迅速發展予與肯定。董事會今年將撥發一億七千萬餘元作為學校的補助金額，創辦人也捐贈了三台全新大巴士，讓交通設備更添便利。另外，百萬人興學紀念館即將在十月底落成，除了提供學校更良善的活動空間之餘，也讓百萬人興學委員能夠透過互動、交流與聯誼，把好的訊息傳達給更多的人，讓大家共同為佛光大學盡一分力。

位於宜蘭蘭陽別院後方的蘭苑即將動工，屆時將增添 350 個床位供外籍生與樂齡大學之學生入住。未來，林美寮也將興建一個簡易籃球場，提供同學們更多元的運動空間。妙日法師勉勵佛光大學的同仁們，共同努力打造學校未來的願景，讓佛光大學成為安身立命的好地方。

在校務介紹中，楊朝祥校長以「轉骨」中的佛光為主題，期許佛光大學在未來能夠面對挑戰、永續創新、追求卓越；此目標同時也成為未來四年的教學卓越目標。佛光大學未來的辦學目標是將學校打造成：

- (一) 具有現代意涵的傳統書院
- (二) 以教學為主、研究為輔的精緻綜合大學
- (三) 多元生態的森林大學
- (四) 資源分享，與社區協同成長的社區大學
- (五) 與國際接軌的國際化學府
- (六) 教師、職工安身立命的學術殿堂
- (七) 學生習藝成長的溫馨校園



劉三錡副校長指出，本校學術架構的調整，從 22 個系所調整至 14 個系所，是目前全國唯一成功的案例。除了結合美國西來大學、澳洲南天大學與台灣南華大學四校一體的教育系統，今年開始更積極推動本校與西來大學兩校二加二的學程，讓學生們有機會至海外升學之餘，同時獲得兩張畢業證書。此外，依「跨領域學習」及「升學就業導向」的概念所設計的課程模組化，也讓學生們可以依未來的發展選擇學習的方向，藉以提升畢業生的就業能力。

研習會期間，除了回顧去年本校顯現的績效之外，也作了校務未來的發展計畫，其中包含課程的規劃與精進、創立獨特的終生導師制度、以「訂單培育」提升學生就業率、102-105 年教學卓越計畫研擬及十年長程發展計畫的研擬。

會中特別邀請了逢甲大學副校長李秉乾主講「學生成效品保機制」、台北教育大學教育行政與評鑑研究所王寶進教授主講「學生學習成效品質保證認可評鑑」、中原大學教育研究所楊坤原教授主講「PBL 的原理與教學」，透過這些專家的講解，建構本校更好的卓越未來。楊校長指出，持續追求卓越是佛光共同努力的目標。

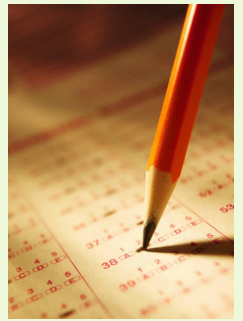
成果網址：<http://pd.fguweb.fgu.edu.tw/front/bin/ptlist.phtml?Category=74>

活動相關資料下載：<http://estudy.fgu.edu.tw/gt/index.php/I1/1174-9-11>

(採訪/佛教學系 曾秀美同學)

Problem-Based Learning 問題導向式學習

為提升教師教學知能、凝聚彼此共識，本校於 101 學年度舉辦教師專業成長工作坊暨職員研習會，邀請到中原大學教育研究所楊坤原教授分享 PBL 教學理念。楊教授指出，PBL 指 Problem-Based Learning 問題導向式學習。早期，最先被醫學教育所發展並且使用，但後來受到各方廣泛應用。包括本次教學卓越計劃中，許多學校也致力於這項教學方法，希望達到保障學生學習的成效。



此外，楊教授也提到，依據 Barrows 與 Savery 的定義，PBL 是一種透過老師去設計一個研究，讓學生主動執行、整合理論與實務，同時應用知識和技能去發展一個可行的解題方式。過去的教學大多以「外在行為的改變」作為學生的學習目標，但學生擁有主動建構知識的能力，漸漸地開始變成「以學生的學習」為成效標準。隨著資訊科技的進步，舊有迷思「用過去的教材，培養現在的孩子，適應未來的生活」觀念也隨之汰換。取而代之的為「適應未來孩子所需的能力」。

PBL 特徵

- 問題的設計要讓學生喜歡：傳統問題明顯地引導學生答案走向，學生只要透過課本即可完成作答，挑戰性小，屬單打獨鬥，無法激發團隊合作。應結合實務導向的教學設計，以新視角誘導學生學習。
- 問題具「結構模糊性」：透過 ill structured problem (結構模糊問題) 組織學習內容，讓問題引起注意。「服務學習課程」即是一例。讓學生走出校園，使作品真實產出，學以致用。

PBL 角色定義

- 學生是問題的持有者，因此並非只從課本得到答案。透過自我與團隊的結合，提升學習動機。
- 教學者扮演認知的教練或促進者的角色。問題的設計應與課本內容連結，確保學生於課堂中得到知識。然而，設計題目需要花費一定時間，因此可透過「教師學習社群」，藉由讀書會、工作坊共同探討。

PBL 概念總結

- 培養團隊合作：亦即透過互相的討論，彼此學習。
- 培養解決問題的能力：亦即在討論的過程中，培養人際互動。
- 發展自主性：亦即學生遇到問題擁有設定問題解決的能力。

PBL 線上參考資源

| 大專院校 | PBL 網站內容概述 | 參考網址 |
|--------|--------------------------|--|
| 中山醫學大學 | PBL 介紹、課程、學習資源、教案、線上評量等 | http://pbl.csmu.edu.tw/front/bin/home.phtml |
| 中原大學 | PBL 目標與宗旨、教學原理與應用、文獻資料庫等 | http://pbl.cycu.edu.tw/mission.htm http://pbl.cycu.edu.tw/resource/webs.htm |
| 陽明大學 | 學習目標、線上測驗等 | http://pbl.ym.edu.tw/ |
| 慈濟大學 | PBL 學習等 | http://www.psychiatric1.tcu.edu.tw/pbl_1.html |
| 輔仁大學 | PBL 介紹、課程規劃及評量等 | http://www.med.fju.edu.tw/pbl/pbl_1.htm |
| 中國醫藥大學 | PBL 學習資源、討論網 | http://www2.cmu.edu.tw/~pbl/tech.php |