

## 一、應屆畢業生流向與就業情況

### (1)應屆畢業生調查數

本校辦理畢業離校時需填答畢業流向，調查內容主要為畢業後發展之動向與就業行業類別；  
本 110 學年度應屆畢業生人數 724 人，已調查人數 724 人，各系所畢業人數表格如下：

學年度	學院	系所	大學部	碩士/碩專	博士班
110 學年度畢業 流向調查人數	人文學院	中文系	22	1	3
		歷史系	14	1	0
		外文系	35	4	0
		宗研所	0	6	0
	社會科學暨管理 學院	經濟系	39	27	0
		社會系	44	6	0
		公事系	41	31	0
		管理系	37	16	0
		心理系	34	9	0
	樂活產業學院	未樂系	35	15	0
		蔬食系	39	0	0
		樂活院	0	27	0
	創意與科技學院	文資系	30	3	0
		傳播系	69	12	0
		資應系	44	8	0
		產媒系	40	4	0
	佛教學院	佛教系	21	5	2
		合計	724	544	175

## (2)110 學年度畢業生流向狀況：

110 學年度大學部畢業生以「尋找工作」(33.46%)比例最高，「就業」(29.96%)位居第二；研究所畢業生則以「就業」(70.56%)比例最高，其次則為「尋找工作」(11.67%)。

學年度	學院	系所	大學部							研究所(含碩士、碩專及博士)						
			就業	家管/料理家 務者	升學	服役	準備考 試	尋找工作	其他	就業	家管/料理家 務者	升學	服役	準備考 試	尋找工作	其他
110 學年 度畢業流 向調查人 數	人文學院	中文系	0.97%	0.14%	0.14%	0.55%	0.28%	1.10%	0.00%	0.14%	0.00%	0.00%	0.00%	0.00%	0.14%	0.28%
		歷史系	0.41%	0.00%	0.55%	0.14%	0.41%	0.41%	0.00%	0.00%	0.00%	0.00%	0.00%	0.14%	0.00%	0.00%
		外文系	1.80%	0.00%	0.28%	0.55%	0.28%	1.52%	0.41%	0.14%	0.00%	0.14%	0.00%	0.00%	0.14%	0.14%
		宗研所	0.00%	0.00%	0.00%	0.00%	0.00%	0.00%	0.00%	0.41%	0.00%	0.00%	0.00%	0.00%	0.00%	0.41%
	社會科學暨管理 學院	經濟系	1.66%	0.00%	1.24%	1.10%	0.28%	1.10%	0.00%	2.90%	0.00%	0.00%	0.28%	0.14%	0.14%	0.28%
		社會系	2.35%	0.00%	0.28%	0.55%	0.69%	2.07%	0.14%	0.69%	0.00%	0.00%	0.00%	0.00%	0.14%	0.00%
		公事系	1.80%	0.00%	0.55%	0.55%	0.83%	1.93%	0.00%	3.73%	0.00%	0.00%	0.00%	0.00%	0.41%	0.14%
		管理系	1.93%	0.00%	0.41%	0.55%	0.28%	1.66%	0.28%	1.93%	0.00%	0.00%	0.00%	0.00%	0.14%	0.14%
	樂活產業學院	心理系	0.83%	0.00%	0.83%	0.41%	0.83%	1.52%	0.28%	0.55%	0.00%	0.28%	0.00%	0.28%	0.14%	0.00%
		未樂系	1.80%	0.00%	0.28%	0.83%	0.14%	1.66%	0.14%	1.52%	0.00%	0.28%	0.00%	0.14%	0.00%	0.14%
		蔬食系	2.35%	0.00%	0.41%	0.83%	0.14%	1.52%	0.14%	0.00%	0.00%	0.00%	0.00%	0.00%	0.00%	0.00%
	創意與科技學院	樂活院	0.00%	0.00%	0.00%	0.00%	0.00%	0.00%	0.00%	2.62%	0.00%	0.00%	0.00%	0.00%	0.83%	0.28%
		文資系	0.97%	0.00%	0.14%	0.41%	0.28%	2.35%	0.00%	0.28%	0.00%	0.00%	0.14%	0.00%	0.00%	0.00%
		傳播系	3.04%	0.00%	1.80%	1.52%	0.00%	2.90%	0.28%	0.97%	0.00%	0.00%	0.28%	0.00%	0.28%	0.14%
		資應系	1.38%	0.00%	0.83%	0.97%	0.28%	2.21%	0.41%	0.83%	0.00%	0.14%	0.00%	0.00%	0.14%	0.00%
	佛教學院	產媒系	0.97%	0.00%	0.28%	0.41%	0.69%	2.90%	0.28%	0.28%	0.00%	0.00%	0.00%	0.00%	0.28%	0.00%
		佛教系	0.28%	0.00%	1.38%	0.00%	0.28%	0.28%	0.69%	0.55%	0.00%	0.14%	0.00%	0.00%	0.14%	0.14%
	合計		29.96%	0.00%	12.50%	12.50%	7.54%	33.46%	4.04%	70.56%	0.00%	3.89%	2.78%	2.78%	11.67%	8.33%

## 二、 畢業一、三、五年應追蹤數及各系填寫數

### (1)應屆畢業生調查數

111 年度調查對象為 105 學年度、107 學年度及 109 學年度本國籍畢業生共 2,503 人，調查期間為 111 年 9 月 20 日至 10 月 28 日止，追蹤 109 學年度畢業滿 1 年、107 學年度畢業滿 3 年及 105 學年度畢業滿 5 年之畢業校友流向概況，111 年 11 月完成報部，總調查筆數為 2,503 人(不含境外學生)，成功調查 1,741 人，線上問卷有效填答人數 944 人，電訪調查人數 797 人，三年度調查完成回收率為 71.38%，畢業滿 1 年、3 年及 5 年畢業生流向調查作業回收率分別為，畢業滿 1 年：76.13%、畢業滿 3 年：70.52%及畢業滿 5 年：63.13%。

本次調查之系所人數及達成率如下表所示：

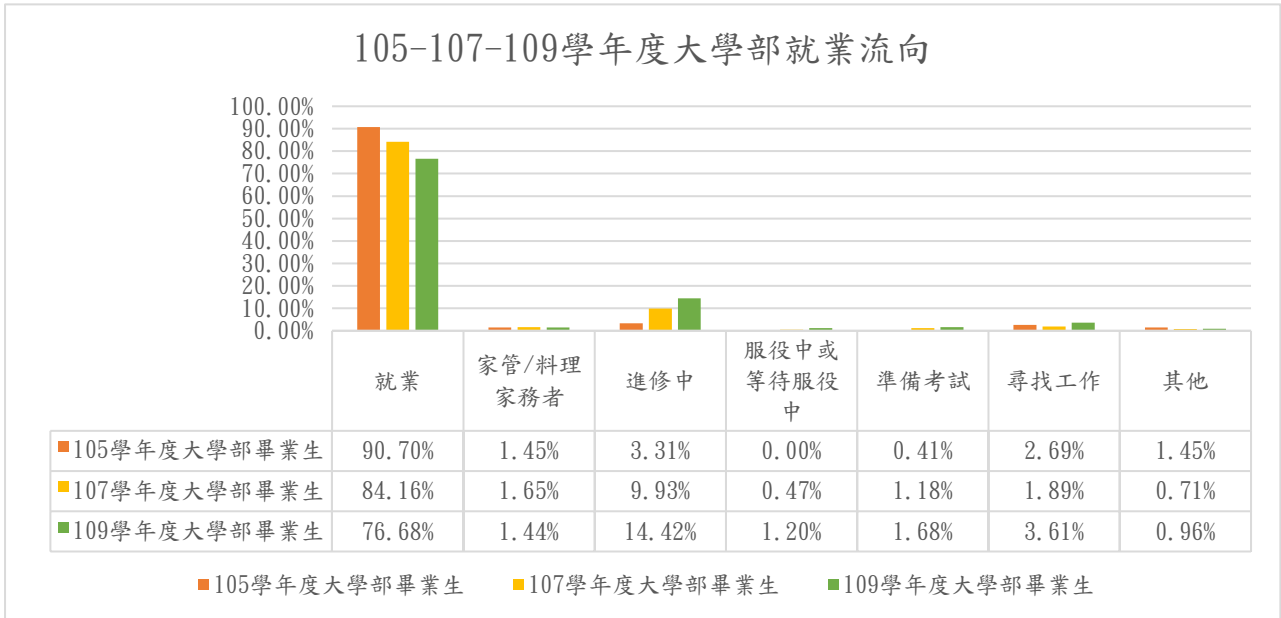
學系	學制	109學年度畢業生			107學年度畢業生			105學年度畢業生		
		(畢業滿1年)		達成率	(畢業滿3年)		達成率	(畢業滿5年)		達成率
		應填人數	實填人數		應填人數	實填人數		應填人數	實填人數	
中國文學與應用學系	博士班	5	5	80.00%	4	2	68.75%	3	2	55%
	碩士班	2	1		0	0		3	2	
	碩專班	0	0		1	1		2	2	
	學士班	23	18		27	19		21	10	
公共事務學系	碩士班	9	8	77.05%	12	12	69.32%	9	7	57%
	碩專班	17	15		32	24		28	19	
	學士班	35	24		44	25		60	29	
心理學系	碩士班	7	6	74.00%	6	6	74.42%	2	1	73%
	學士班	43	31		37	26		38	28	
文化資產與創意學系	碩士班	8	6	73.33%	5	3	72.22%	7	5	71%
	學士班	22	16		31	23		41	29	
外國語文學系	碩士班	1	1	80.00%	5	5	72.34%	5	3	63%
	學士班	44	35		42	29		54	34	
未來與樂活產業學系	碩士班	15	15	79.17%	33	28	75.76%	23	21	61%
	學士班	33	23		33	22		34	14	
佛教學系	博士班	0	0	73.33%	1	1	87.50%	0	0	61%
	碩士班	7	6		6	6		12	8	
	學士班	8	5		9	7		21	12	
宗教學研究所	碩士班	6	5	83.33%	3	3	100.00%	10	8	80%
社會學暨社會工作學系	碩士班	7	7	82.35%	9	7	65.57%	10	6	57%
	學士班	44	35		52	33		59	33	
產品與媒體設計學系	碩士班	0	0	76.27%	6	3	65.22%	6	5	60%
	學士班	59	45		63	42		54	31	
傳播學系	碩士班	17	12	71.91%	26	20	75.76%	21	16	69%
	學士班	72	52		73	55		57	38	
經濟學系	碩士班	8	7	73.77%	14	9	66.25%	16	11	62%
	碩專班	21	19		20	15		18	13	
	學士班	32	19		46	29		34	18	
資訊應用學系	碩士班	10	9	76.47%	15	11	77.14%	3	2	64%
	碩專班	0	0		5	5		3	3	
	學士班	41	30		50	38		50	31	
管理學系	碩士班	6	5	72.73%	16	12	67.44%	9	5	67%
	碩專班	12	10		16	13		27	21	
	學士班	48	33		54	33		71	46	
健康與創意蔬(素)食產業學系	學士班	45	33	73.33%	36	22	61.11%	38	23	61%
歷史學系	碩士班	0	0	80.95%	3	2	63.64%	6	5	61%
	學士班	21	17		30	19		30	17	
樂活產業學院碩士班	碩士班	23	18	78.26%						
藝術學研究所	碩士班							2	2	100%

填答率 109學年度畢業生 76.84% 107學年度畢業生 72.65% 105學年度畢業生 66%

※回收率：實際追蹤畢業生數(不包含)拒答及無法填答者/應追蹤畢業校友數

## (2)105、107、109 學年度畢業生流向分析

109 學年度大學部畢業生就業率低於 105 學年度及 107 學年度，其主因應為 109 學年度大學部畢業生持續進修(14.42%)因素所致。今年度 105、107 及 109 學年度研究所畢業生流向調查就業率相近，無太大差異。



### ◆其他不想找工作、生病、退休、照顧家人等

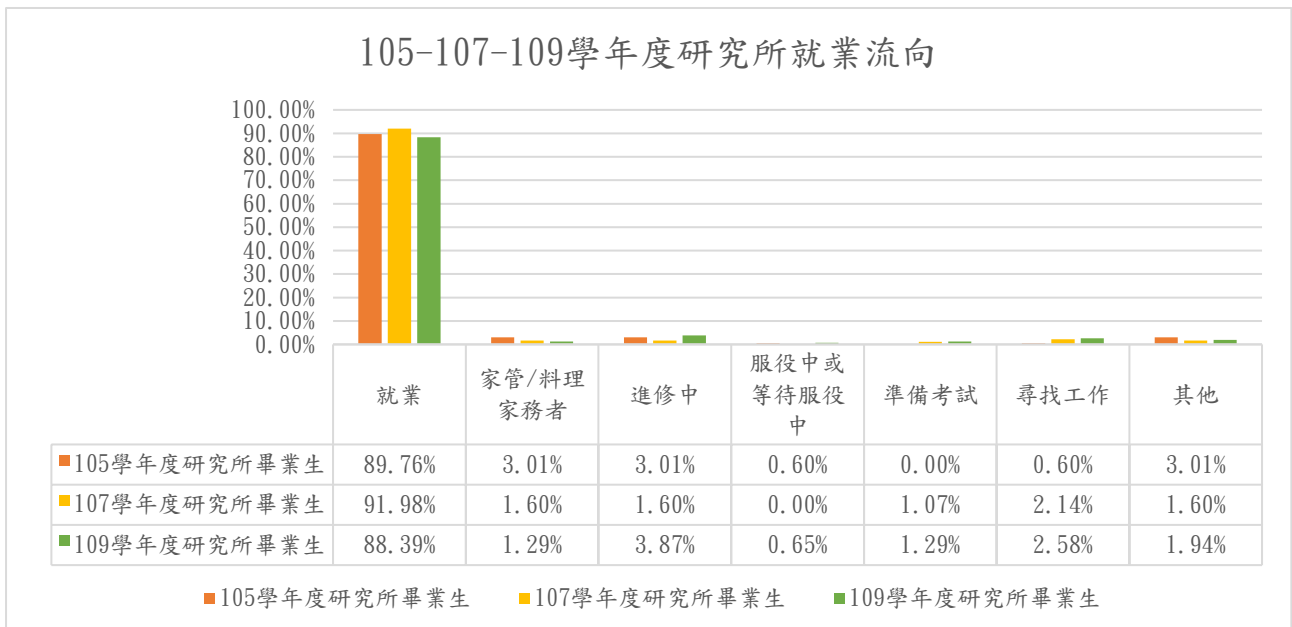


圖 1、105 學年度及 107 學年度及 109 學年度畢業生之就業流向長條圖

### (3)105、107、109 學年度畢業生任職機構性質分析

105 學年度、107 學年度、109 學年度大學部畢業生，皆以任職「企業」者比例最高(66.76%；72.19%；66.67%)；105 學年度、107 學年度、109 學年度研究所畢業生，皆以任職「學校」者比例最高(36.91%；39.53%；35.56%)。

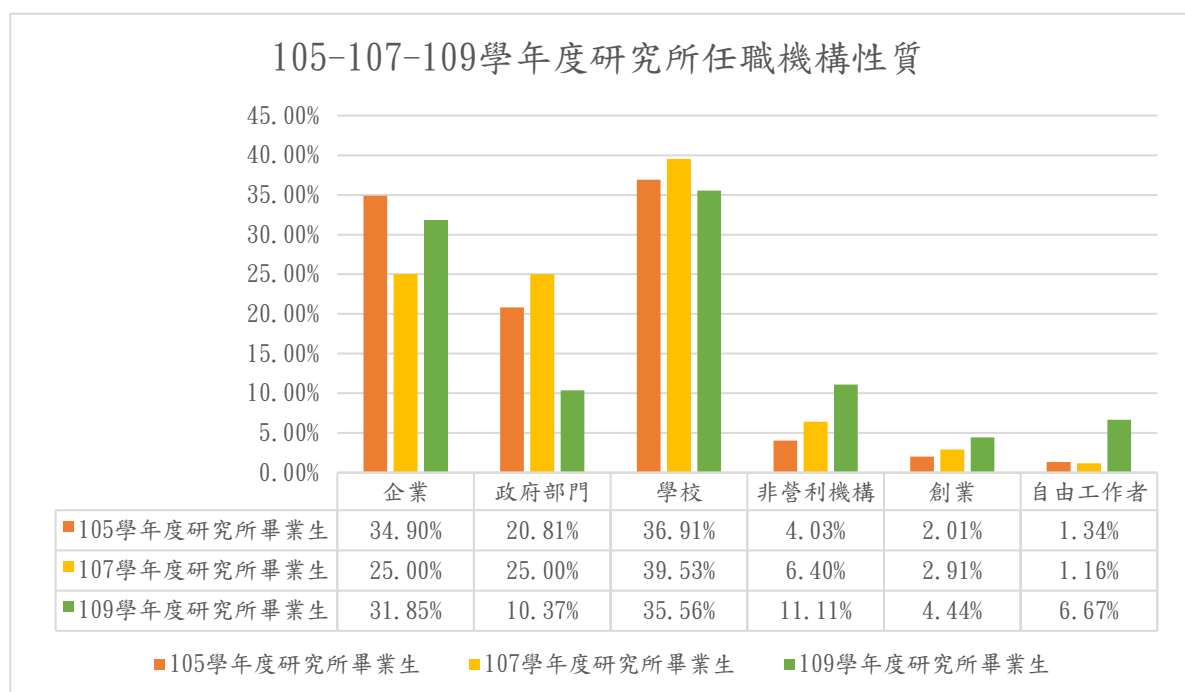
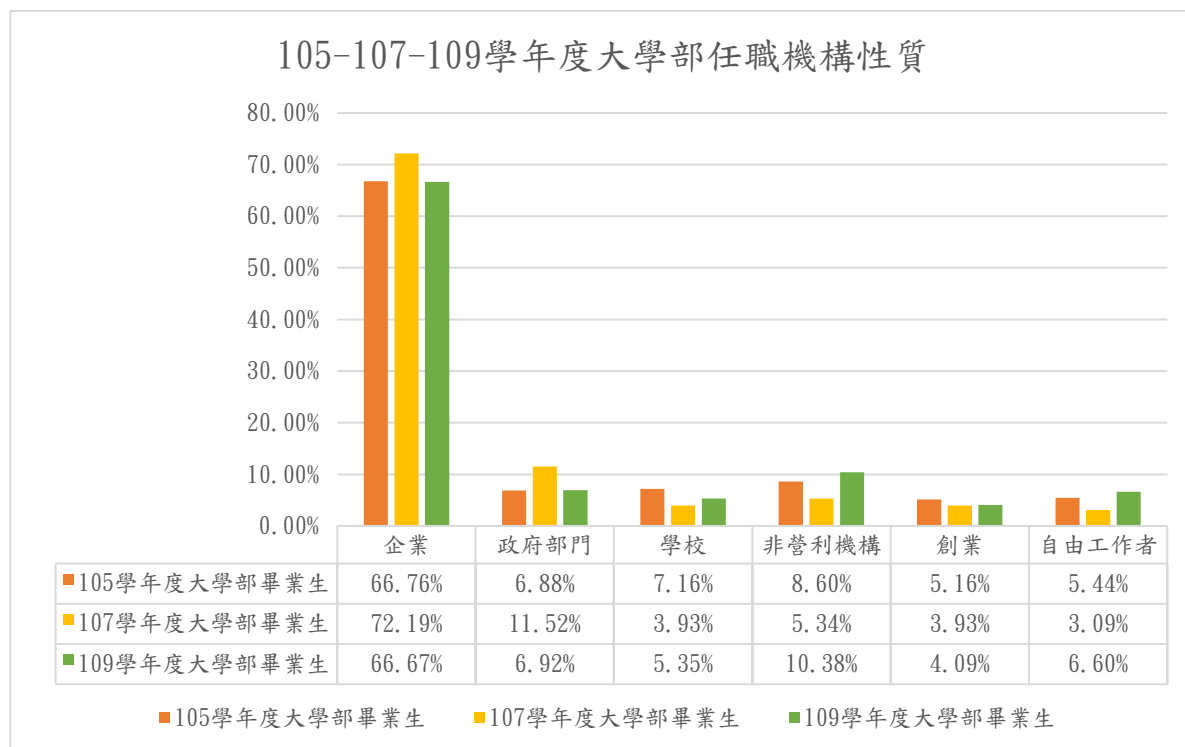


圖 2、105 學年度及 107 學年度及 109 學年度畢業生任職機構性質長條圖

#### (4)107、109 學年度畢業生主要工作行業類別分析

107 學年度、109 學年度大學部畢業生，以從事「行銷與銷售類」、「休閒與觀光旅遊類」者比例最高(17.42%；14.73%)；107 學年度、109 學年度研究所畢業生，皆以從事「教育與訓練類」者比例最高(37.79%；36.50%)。

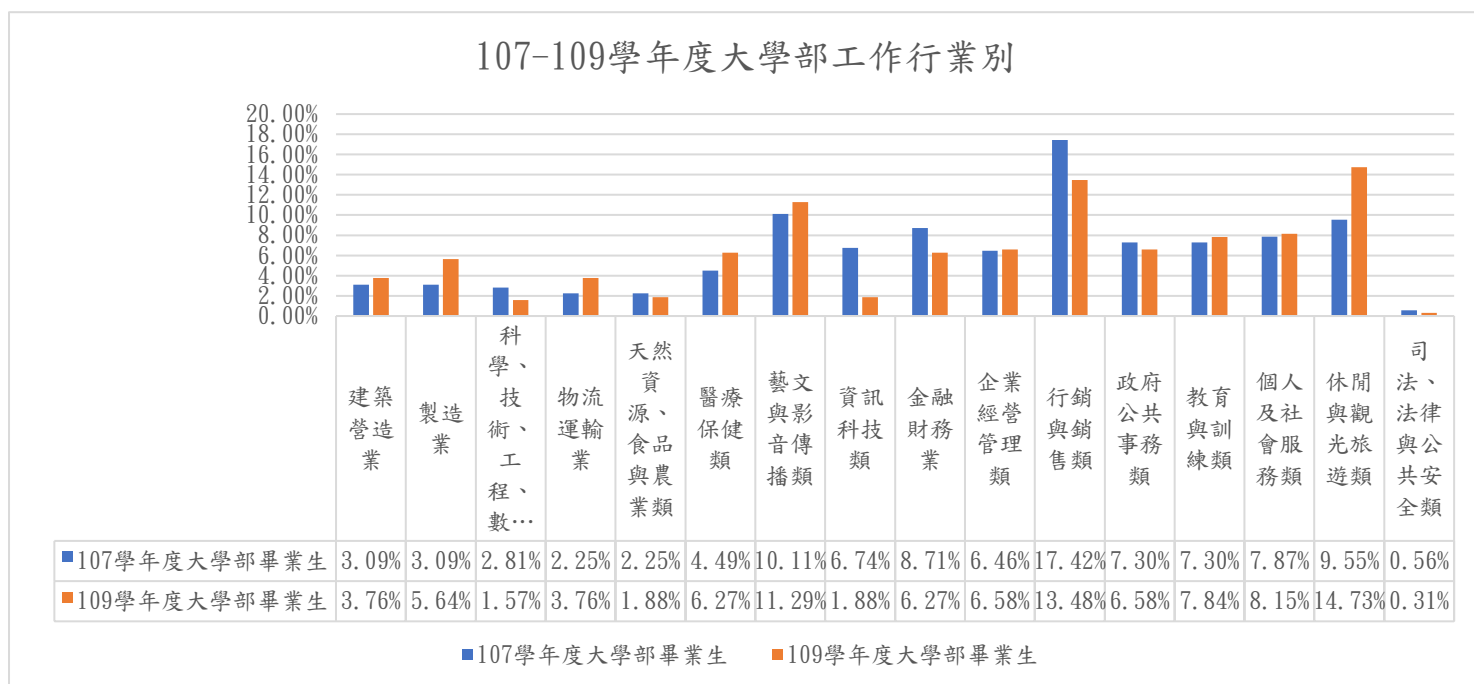
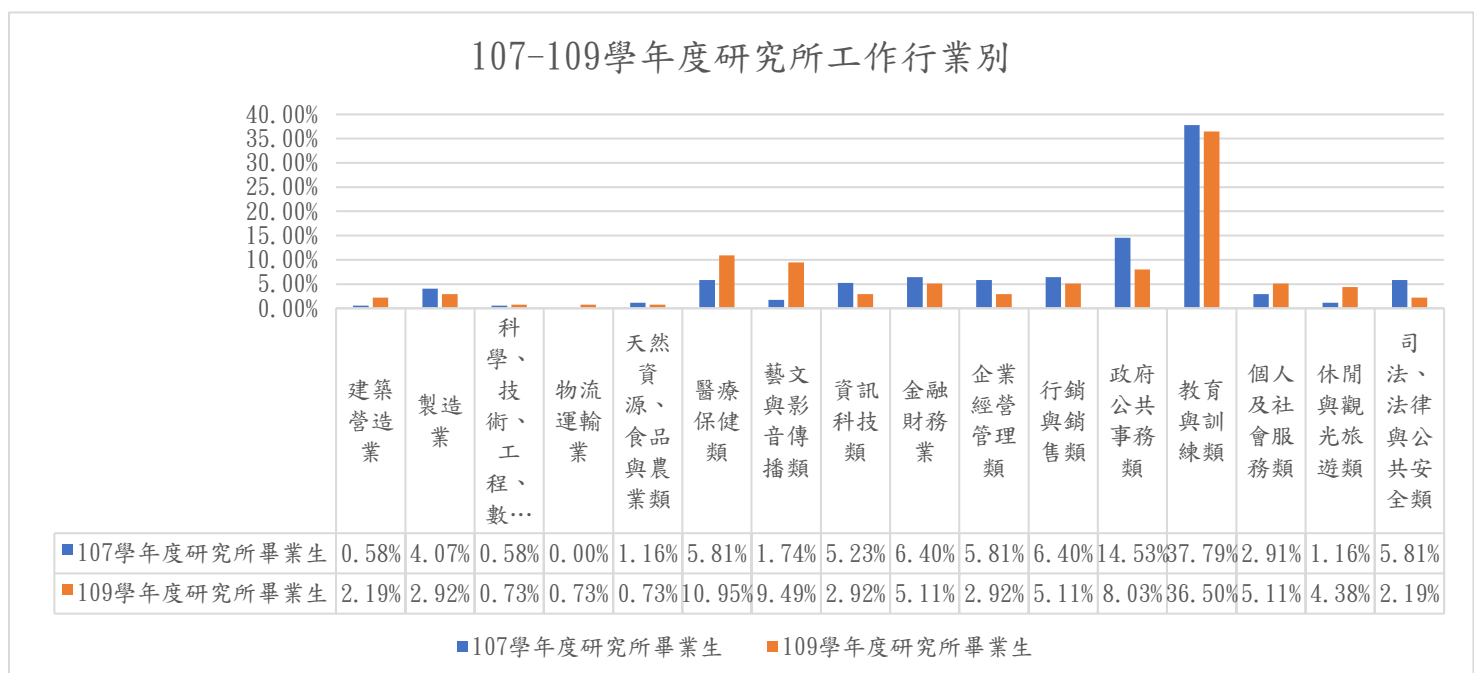


圖 3、107 學年度及 109 學年度畢業生主要工作行業類別長條圖



- 係因畢業生問卷題項描述分為「1、3年」一版及「5年」一版，故不另針對「5年」版本比較。

### (5)105、107、109 學年度畢業生薪資概況分析

1.105 學年度大學部畢業生，薪資概況以「34,001-37,000」、「37,001-40,000」比例最高(13.75%)；107 學年度大學部畢業生，薪資概況以「34,001-37,000」比例最高(14.61%)；109 學年度大學部畢業生，薪資概況以「28,001-31,000」比例最高(24.76%)。

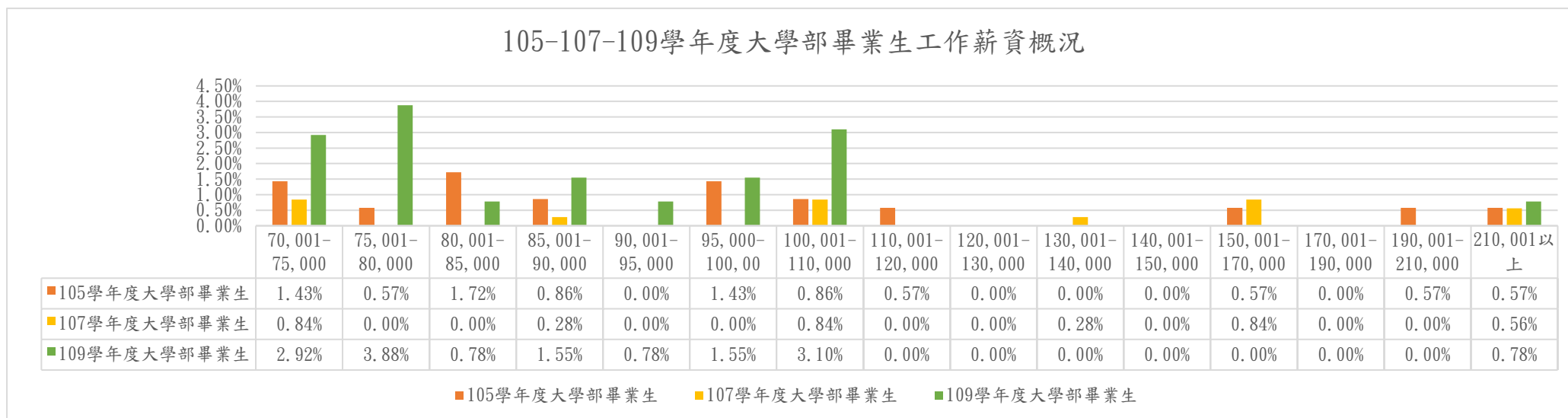
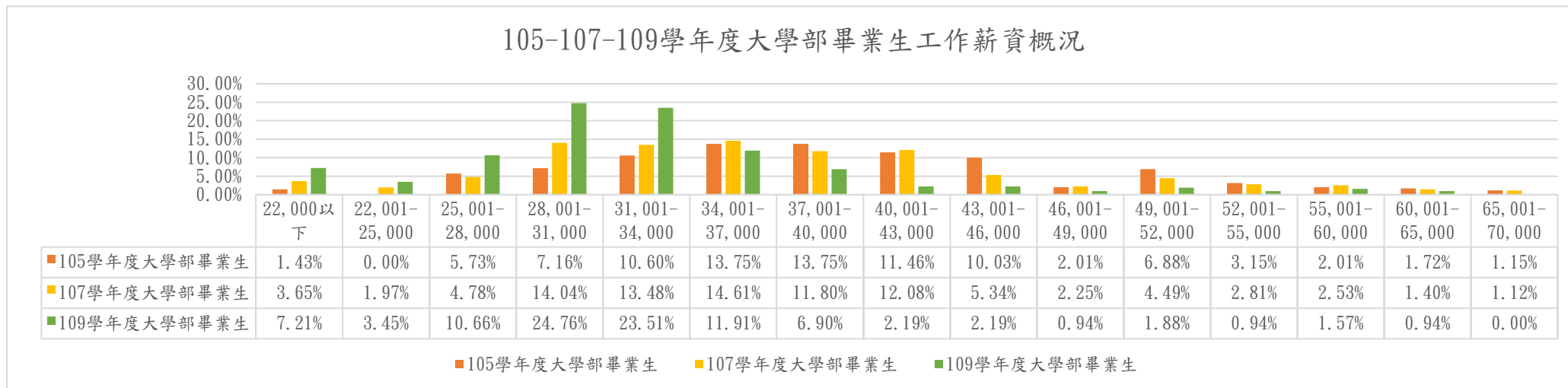


圖 4、105 學年度及 107 學年度及 109 學年度大學部畢業生薪資概況長條圖



2.105 學年度研究所畢業生，薪資概況以「70,001-75,000」比例最高(11.41%)；107 學年度研究所畢業生，薪資概況亦以「65,001-70,000」比例最高(8.72%)；109 學年度研究所畢業生，薪資概況以「40,001-43,000」及「43,001-46,000」比例最高(10.22%)。

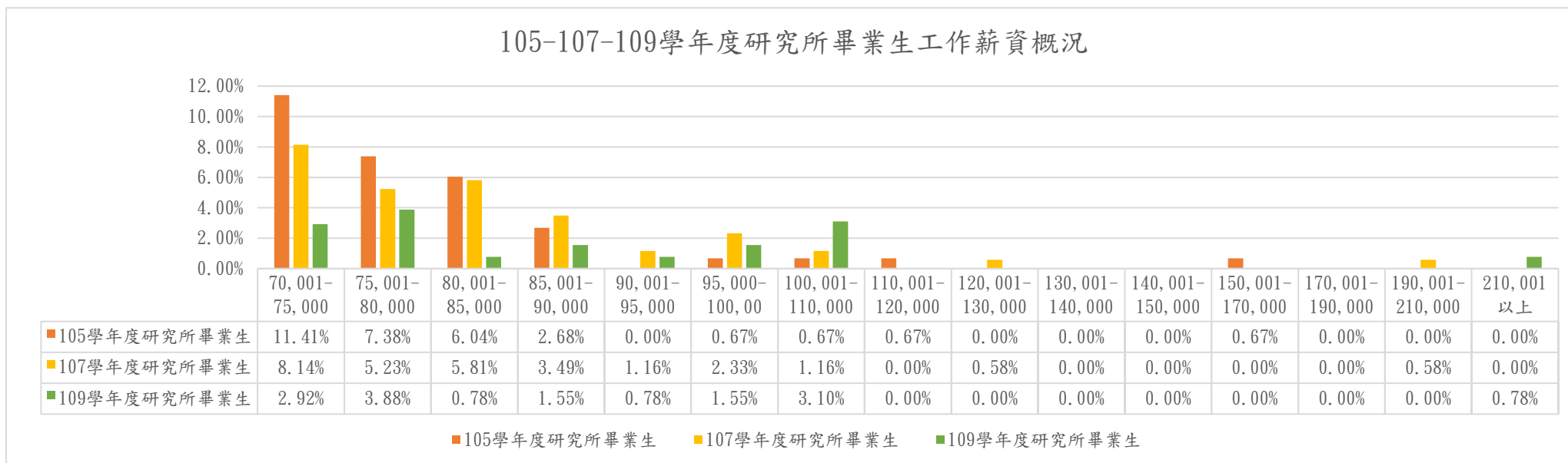
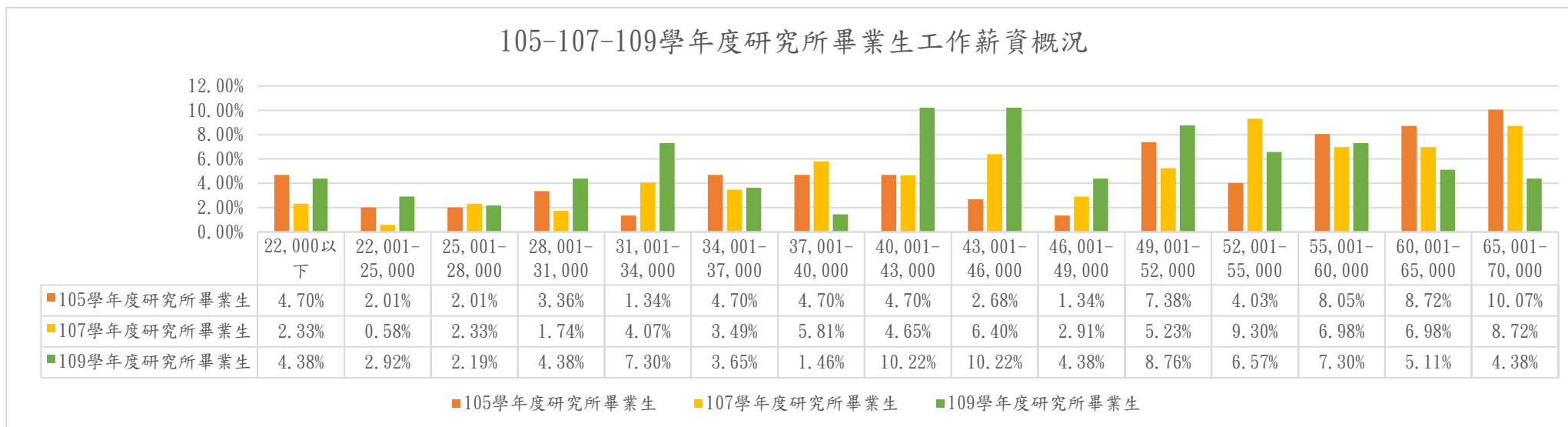


圖 5、105 學年度及 107 學年度及 109 學年度研究所畢業生薪資概況長條圖

## (6)105、107、109 學年度畢業生工作地點分析

1.105 學年度、107 學年度及 109 學年度大學部畢業生工作地點皆以「台北市」比例最高(41.26%、38.20%、29.47%)其次為「新北市」(18.91%、22.19%、21.32%)。

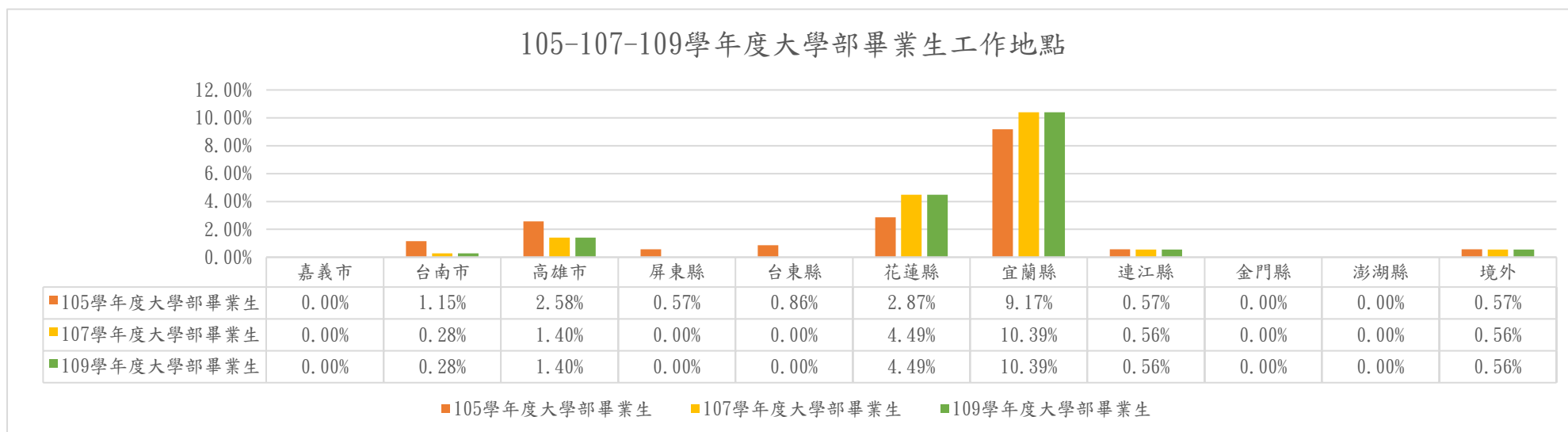
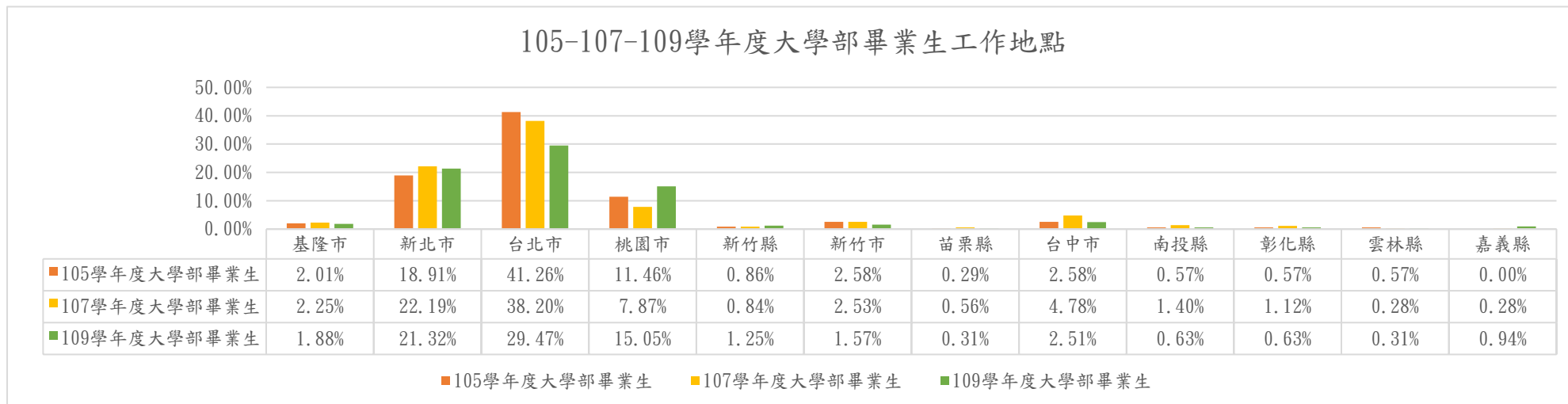


圖 6、105 學年度及 107 學年度及 109 學年度大學部畢業生工作地點長條圖

2.105 學年度、107 學年度 109 學年度研究所畢業生工作地點皆以「宜蘭縣」比例最高(57.05%；50.58%；40.88%)。

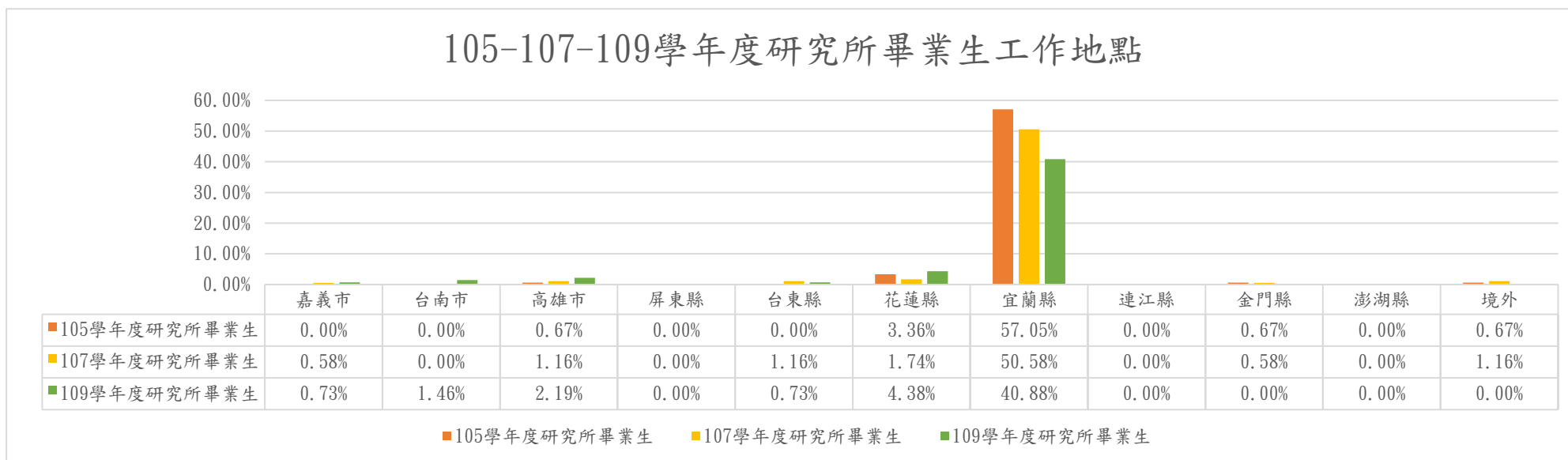
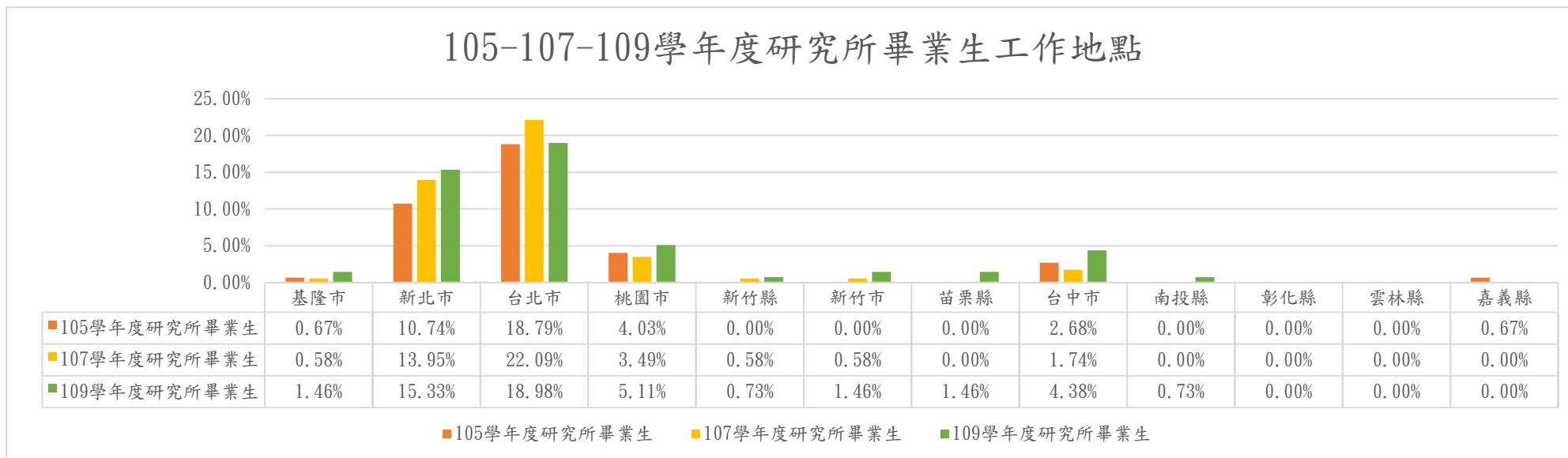


圖 7、105 學年度及 107 學年度及 109 學年度研究所畢業生工作地點長條圖

## (7)107、109 學年度畢業生自身具備的專業能力與工作要求相符程度分析

107 學年度大學部畢業生有 80.06%認為自身具備的專業能力與工作要求相符(普通至非常符合視為符合)；109 學年度大學部畢業生有 78.06%認為自身具備的專業能力與工作要求相符；107 學年度研究所畢業生有 93.60%認為自身具備的專業能力與工作要求相符；109 學年度研究所畢業生有 94.89%認為自身具備的專業能力與工作要求相符。

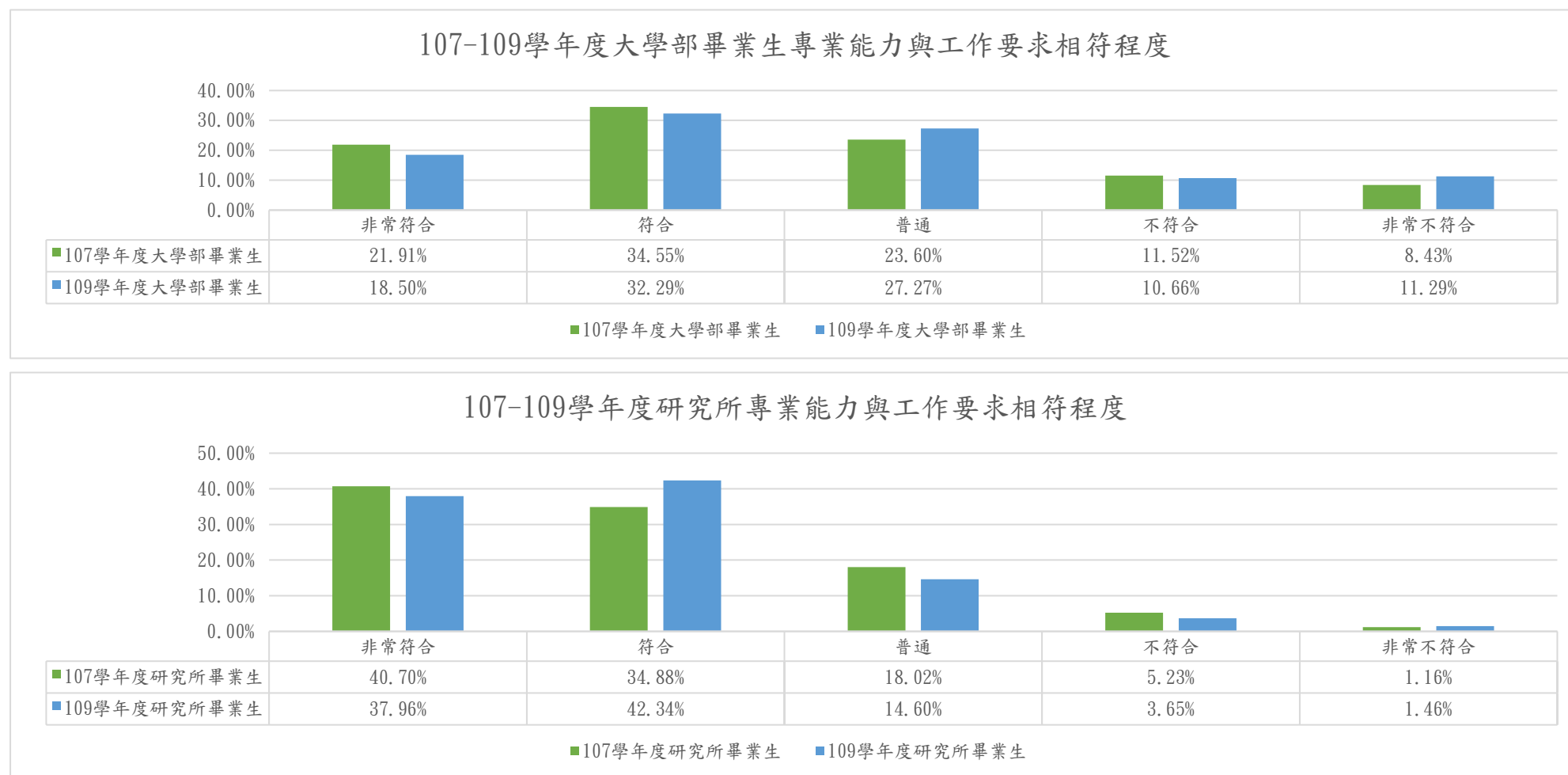


圖 8、107 學年度及 109 學年度研究所畢業生自身具備的專業能力與工作要求相符程度長條圖

- 係因畢業生問卷題項描述分為「1、3 年」一版及「5 年」一版，故不另針對「5 年」版本比較。

## (8)107、109 學年度畢業生專業證照需求分析

107 學年度大學部畢業生有 32.02% 認為目前的工作需要專業證照；109 學年度大學部畢業生有 72.41% 認為目前的工作需要專業證照；107 學年度研究所畢業生有 63.37% 認為目前的工作需要專業證照；109 學年度研究所畢業生有 62.04% 認為目前的工作需要專業證照。

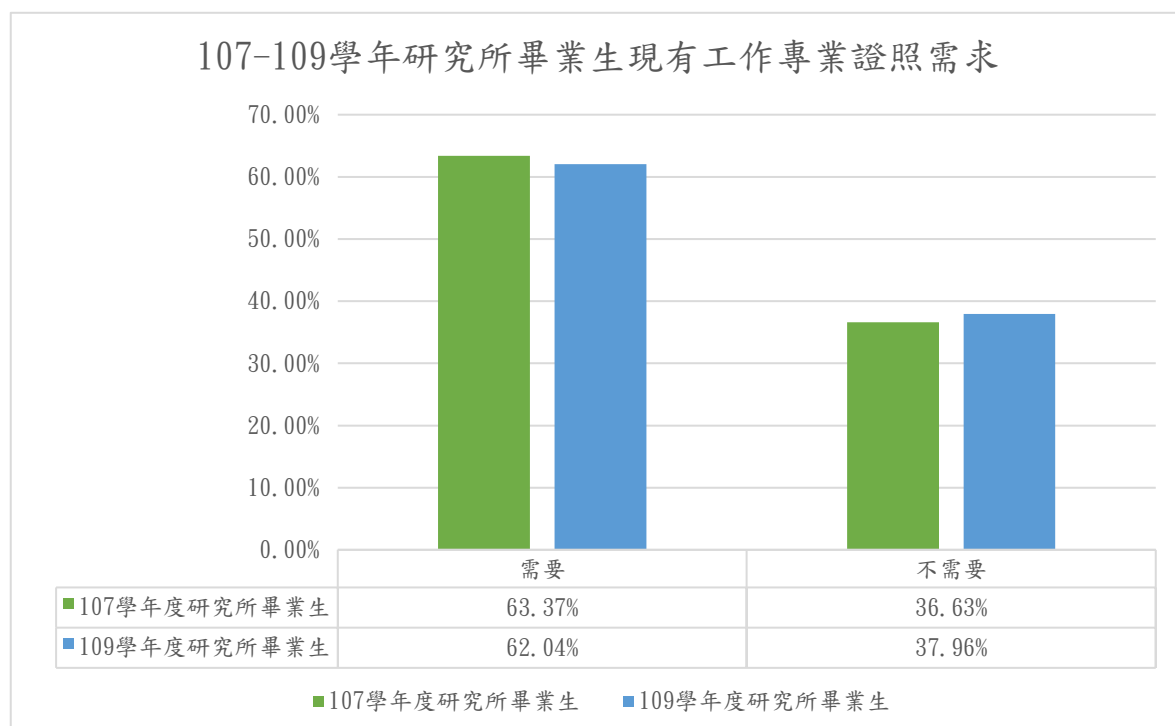
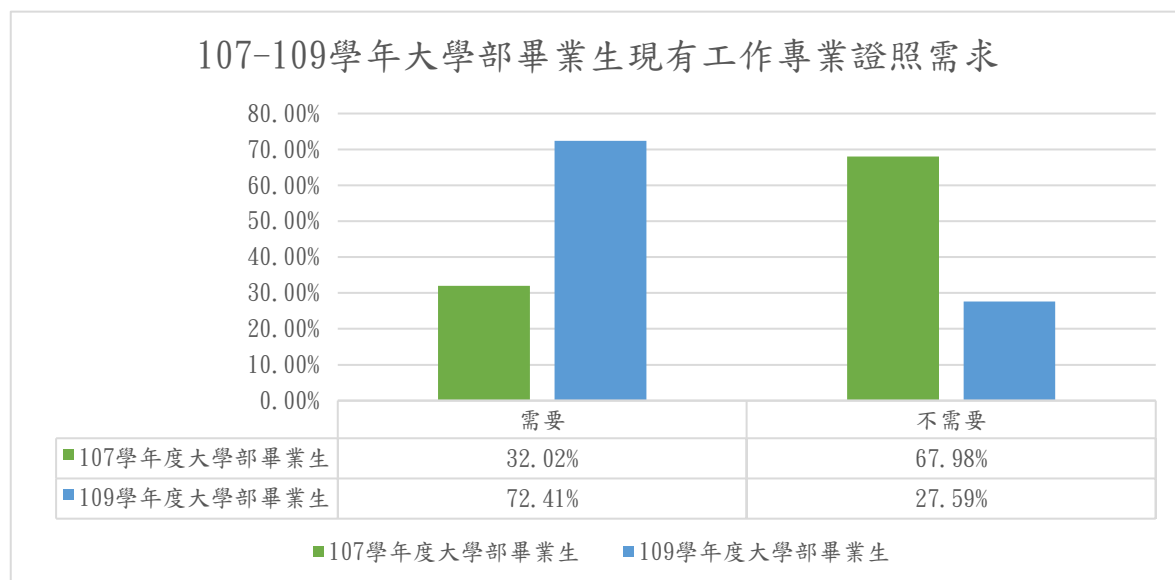


圖 9、107 學年度及 109 學年度畢業生專業證照需求長條圖

- 係因畢業生問卷題項描述分為「1、3 年」一版及「5 年」一版，故不另針對「5 年」版本比較。

### (9)107、109 學年度畢業生工作滿意度分析

107 學年度大學部畢業生有 95.22% 滿意目前的工作(普通至非常滿意視為滿意)；  
 109 學年度大學部畢業生有 94.67% 滿意目前的工作；107 學年度研究所畢業生有  
 97.67% 滿意目前的工作；109 學年度研究所畢業生有 97.08% 滿意目前的工作。

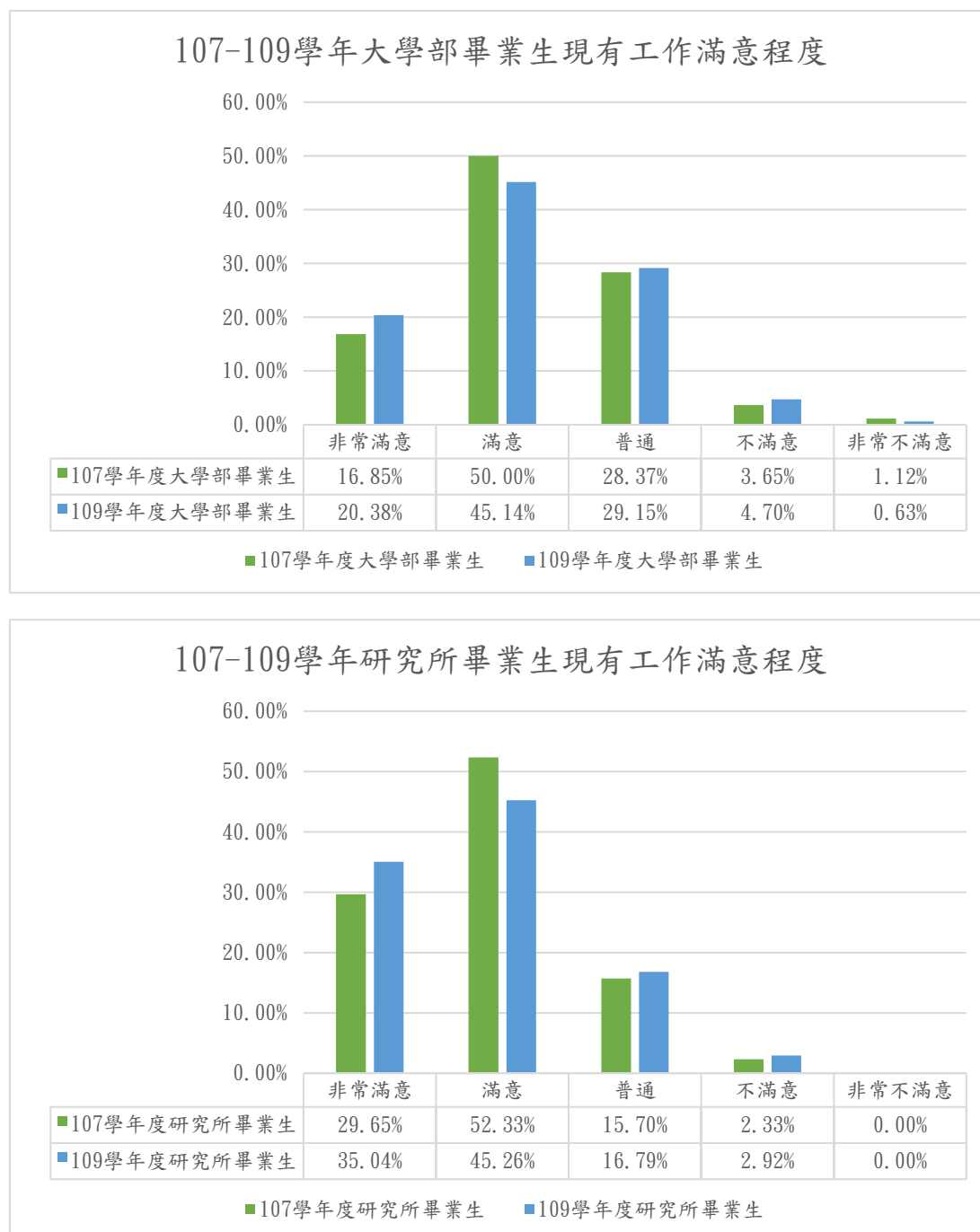


圖 10、107 學年度及 109 學年度畢業生工作滿意度長條圖

- 係因畢業生問卷題項描述分為「1、3 年」一版及「5 年」一版，故不另針對「5 年」版本比較。

## (10)107、109 學年度畢業生工作內容與畢業系(所)專業訓練課程相符程度分析

107 學年度大學部畢業生有 58.71%認為工作內容與畢業系(所)專業訓練課程相符(普通至非常符合視為符合)；109 學年度大學部畢業生有 55.49%認為工作內容與畢業系(所)專業訓練課程相符；107 學年度研究所畢業生有 85.47%認為工作內容與畢業系(所)專業訓練課程相符；109 學年度研究所畢業生有 91.24%認為工作內容與畢業系(所)專業訓練課程相符。

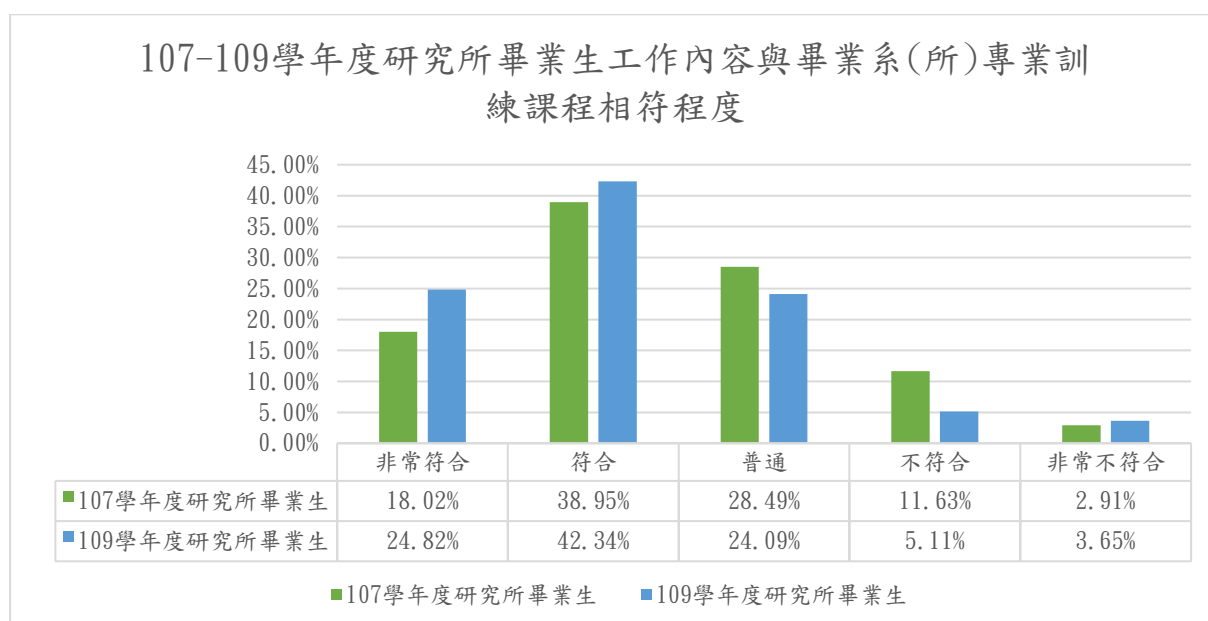
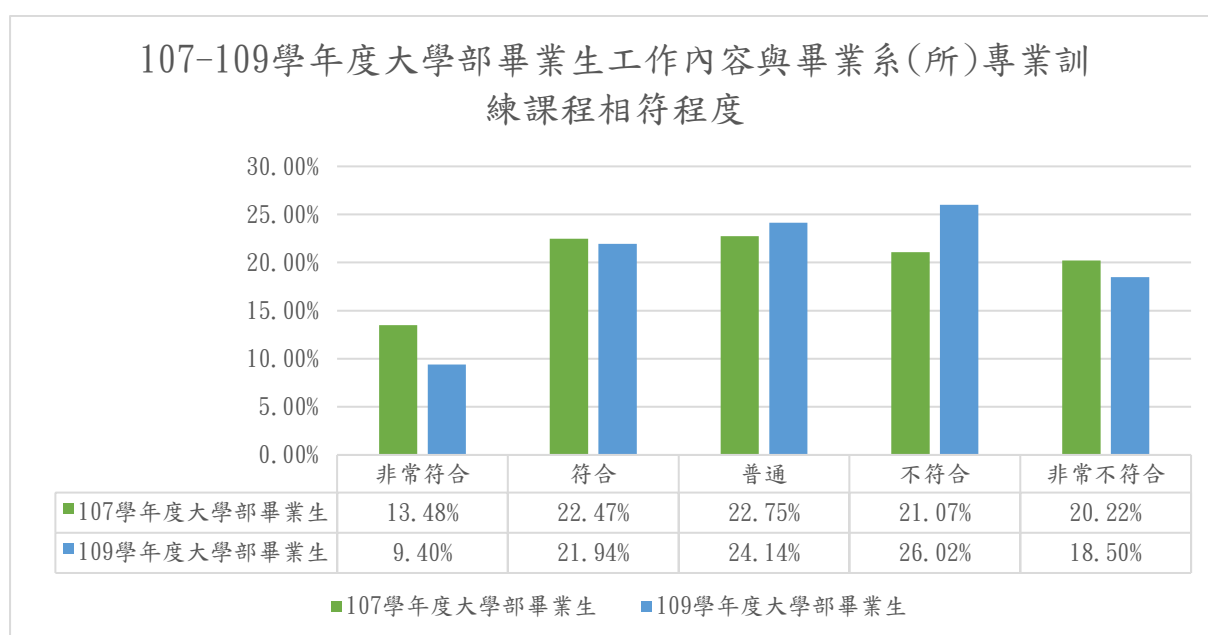


圖 11、107 學年度及 109 學年度畢業生工作內容與畢業系(所)專業訓練課程相符程度長條圖

- 係因畢業生問卷題項描述分為「1、3 年」一版及「5 年」一版，故不另針對「5 年」版本比較。

### (11)105、107、109 學年度畢業生在學期間對工作有幫助之學習經驗分析

105 學年度、107 學年度大學部畢業生認為在學期間以「專業知識、知能傳授」及「同學及老師人脈」有助於現在工作之比例最高，109 學年度大學部畢業生則以「同學及老師人脈」有助於現在工作之比例最高；105 學年度、107 學年度、109 學年度研究所畢業生皆認為在學期間以「專業知識、知能傳授」有助於現在工作之比例最高、「同學及老師人脈」次之、「校內實務課程」第三。

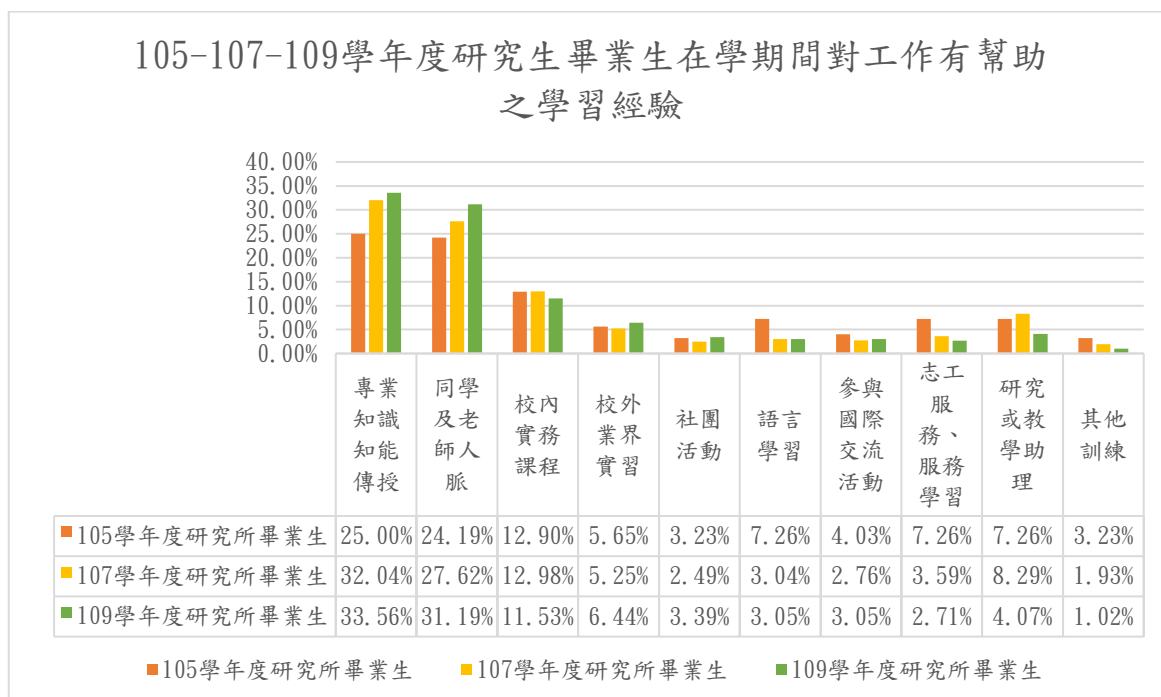
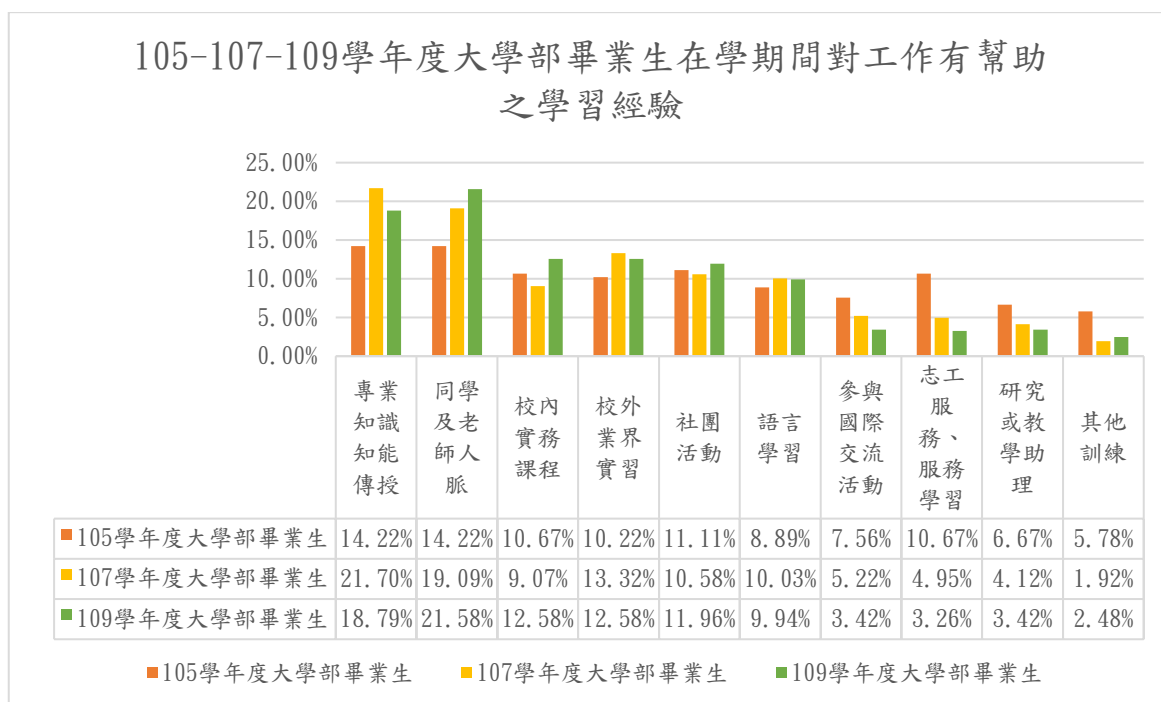


圖 12、105 學年度及 107 學年度及 109 學年度畢業生在學期間對工作有幫助之學習經驗長條圖(該題向為多選題，至多三項)